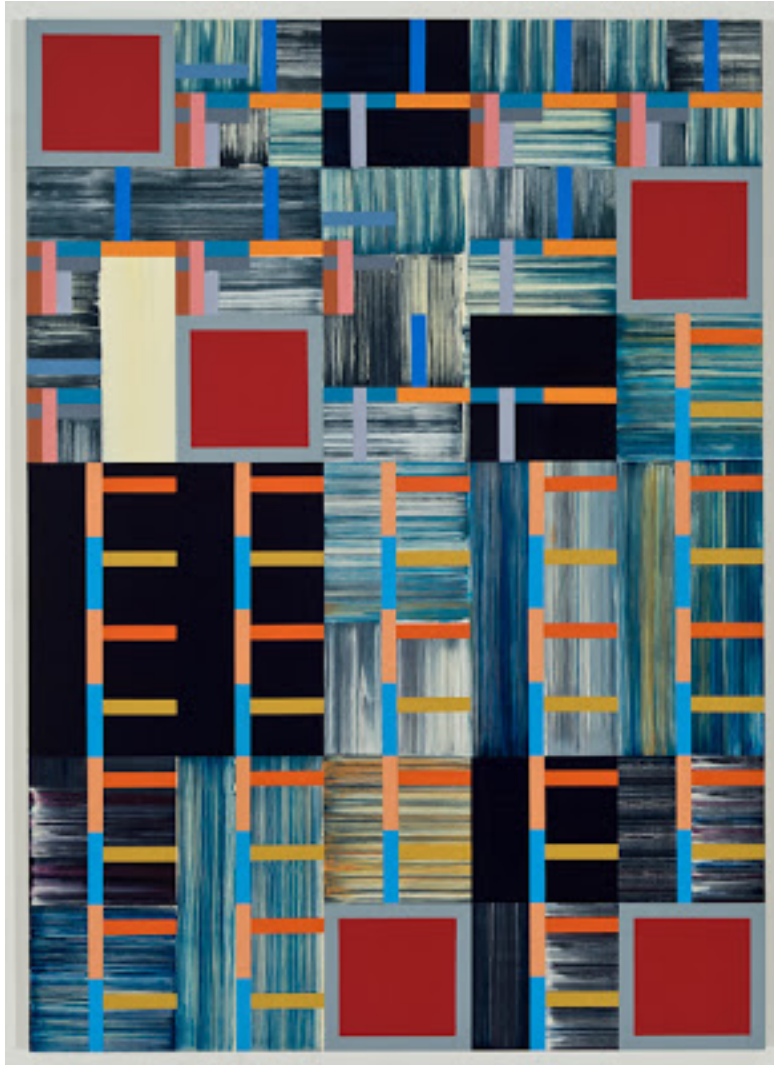


13 octobre 2013

Musique pour sourds

[Mario Côté](#) : Tables d'écoute
commissaire : Patrice Loubier

[Galerie Trois Points](#), jusqu'au 16 novembre
Belgo Building, 372, rue Sainte-Catherine Ouest, espace 520



Mario Côté, CS 06 [176-210], 2011-12

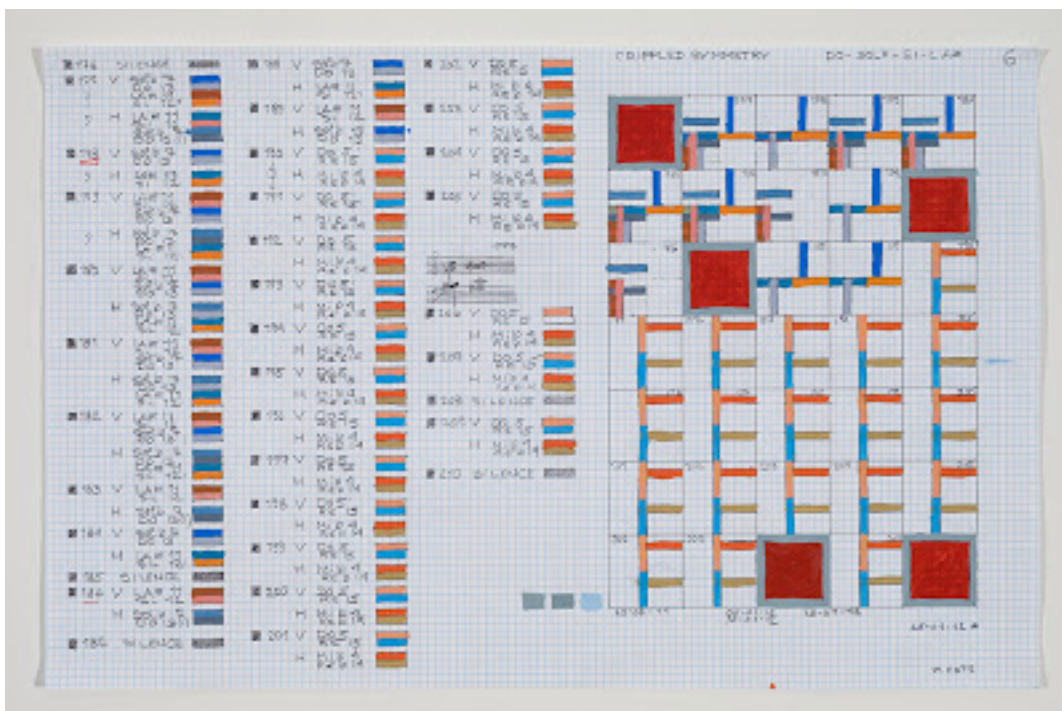
L'art de [Mario Côté](#) en est un de réflexion. Il met des idées en peinture. Il a donc eu l'idée de transcrire des partitions musicales sur toile. L'idée est comparable à celle qui régit la peinture par numéro, où tout est encodé d'avance. Comme dans une toile par numéro donc, il a décidé de couleurs et de formes en fonction de chaque note écrite dans la partition. Les formes sont

déterminées par la durée de chaque son. Comme dans une bande dessinée, chaque mesure correspond à une case. Les mesures de silence sont représentées par des carrés de couleurs vives.

La galerie Trois Points présente donc actuellement quelques dizaines de mesures de la partie de piano d'une œuvre qui en contient 1252, **Crippled Symmetry** de Morton Feldman pour flûte/flûte basse, piano/célesta et vibraphone/glockenspiel. L'œuvre de plus d'une heure, transposée sur toile devrait pouvoir occuper tout un musée ! Les huit toiles, de grand format (178 X 127cm) ne contiennent que 35 mesures chacune. On parle d'un projet de plus de 35 toiles, avec 35 mesures chacune...

En complément de programme, Mario Côté donne à voir ses murs d'ateliers. Une palette peaufinée en points, lignes et petits tas (ou grosses gouttes c'est selon) de peinture de toutes ses couleurs sur toile. Travail s'étalant sur plusieurs années parfois, le résultat est forcément abstrait, tout en esthétisme et en éclat. Ses murs d'atelier amusent et donnent le goût de s'y frotter.

Le succès de ces œuvres, les réfléchies comme les plus automatistes, est redevable au sens de l'équilibre des nuances et des couleurs de l'artiste. Si les deux corpus présentés ici, la série de partitions et les murs d'atelier résultent de deux processus fort différents, elles sont toutes deux le fruit d'un travail de longue haleine. Je ne saurais dire pourquoi ces œuvres m'ont semblées si joyeuses, mais comme beaucoup, à la visite, je souriais. Presqu'anormal dans un vernissage où tous sentent le besoin d'afficher une mine grave et sérieuse. Une impression de calme voire de confort se dégage de ces œuvres. Un peu comme si on pouvait oublier pour un instant notre quotidien pour s'y abandonner. On aimerait pouvoir chanter ce qui y est dessiné.



Mario Côté, **Planche de travail 06**, 2011-12
On voit ici tout le travail de préparation nécessaire à l'élaboration d'une toile-partition

Pour ceux qui ne sont pas encore complètement sourds, un événement de Lectures performatives est prévu le 9 novembre prochain, à 15h à la galerie. Je présume qu'on y lira non pas la partition originale mais bien les tableaux, ce qui devrait être intéressant pour ceux qui connaissent déjà cette musique (ça fait pas des masses, mais il est toujours possible de l'entendre [ICI](#) pour s'y préparer). L'interprétation de l'interprétation en image d'une partition.

no.